

INSTRUKCJA MONTAŻU DRZWI EGIDA NA OŚCIEŻNICACH BLOKOWYCH

Opakowanie zawiera: elementy ościeżnicy luzem, zawiasy, podkładki do zawiasów, wkręty do zawiasów, konfirmaty, klucz imbusowy. Poszczególne elementy w miejscach połączeń posiadają przygotowane otwory.

Do prac montażowych wymagane są: wkrętak, młotek, poziomica, rozpórki, kliny, kotwy montażowe $\varnothing 10 \times 152$ mm, pianka montażowa (sugerowana dwuskładnikowa), klej do drewna i ewentualnie silikon.



UWAGA! Ościeżnicy nie wolno wmurowywać! Montaż należy wykonać w pomieszczeniach suchych, dobrze wentylowanych po ukończeniu innych prac jak np. malowanie, układanie podłogi, tynkowanie itp. Przed przystąpieniem do montażu należy ościeżnice sprawdzić! Zamontowanie ościeżnicy oznacza, że została ona odebrana pod względem jakościowym. Wszelkie widoczne uszkodzenia struktury i powierzchni zgłoszone po zamontowaniu, za wyjątkiem ukrytych wad fabrycznych, nie podlegają gwarancji! Dopuszczalna wilgotność pomieszczeń - max 60%, temperatura 10 do 30°C. Nie wolno oklejać taśmami zabezpieczającymi. Oklejanie wyrobów taśmami zabezpieczającymi może występować wyłącznie na odpowiedzialność ekipy montażowej lub użytkownika.

UWAGA! Drzwi spełniają wymagania odpowiadające deklarowanej odporności na włamanie tylko i wyłącznie w przypadku prawidłowego montażu, w stanie zamkniętym, z w pełni zaryglowanym zamkiem wielopunktowym oraz z zamontowaną wkładką bębnekową wystającą max. 4 mm poza sztyl.

Przygotowanie do montażu:

- Do montażu ościeżnicy należy przygotować następujące otwory w murze:

drzwi	"80"	"90"	"100"	"110"
szerokość otworu w murze [mm]	920	1020	1120	1220
wysokość otworu w murze [mm]	2084	2084	2084	2084

- Sprawdzić prawidłowość wykonania otworu w ścianie (szerokość, wysokość, równość powierzchni).
- Przygotowany otwór w ścianie, z uwzględnionym luzem 15 mm na piankę montażową, oczyścić z zanieczyszczeń i zlikwidować nierówności w celu zwiększenia przyczepności.
- Rozpakować elementy ościeżnicy, sprawdzając jakość wykonania (obróbka, stan klejny/malowania), dokładność wykonania elementów (wymiary, prostoliniowość krawędzi), kompletność oraz zgodność z wymiarami skrzydła drzwiowego.
- Nawiercić otwory pod kotwy montażowe zgodnie z [rys. 1] i [rys. 2].
- Dwa elementy pionowe i jeden poziomy ułożyć względem siebie i połączyć przy pomocy kleju oraz konfirmatów, z zachowaniem kątów prostych.
- Przykręcić zawiasy w przygotowane nafrezowania za pomocą dołączonych wkrętów. Sprawdzić dokładność połączenia.

Montaż ościeżnicy w ścianie:

- W otwór ściany przy pomocy klinów osadzić gotową ościeżnicę z zachowaniem funkcji LEWA lub PRAWA i szczeliny między elementami a murem około 15 mm.
- Na wysokości zawiasów dolnych, górnych, zamka oraz progu, pomiędzy ościeżnicę a mur włożyć kliny dystansowe. Elementy pionowe ustabilizować rozpórkami regulowanymi i za pomocą klinów.
- Sprawdzić pion i poziom ościeżnic.
- Dla sprawdzenia poprawności montażu zawiesić skrzydło drzwiowe i sprawdzić jego przyleganie oraz szczeliny pomiędzy skrzydłem a ościeżnicą, które powinny wynosić: na krawędziach pionowych 4 mm, na krawędzi poziomej górnej 3 mm, na krawędzi poziomej dolnej 7 mm.
- Wyregulować położenie skrzydła w stosunku do ościeżnicy regulując ustawienie zawiasów stosując dołączone podkładki. Ustawienie ościeżnicy powinno zapewnić jednakowe szczeliny pomiędzy skrzydłem a ościeżnicą na całej wysokości i szerokości skrzydła. Uszczelka może ulec ściśnięciu max. o 3 mm.
- Sprawdzone ościeżnice przymocować na sztywno przy pomocy kotew montażowych $\varnothing 10 \times 152$ mm.
- Osadzoną i zabezpieczoną ościeżnicę zespolić z murem przy pomocy pianki montażowej. Piankę dozować po obwodzie ościeżnicy w szczeliny między mur a oścież. Po upływie 24 godz. można zdemontować rozpórki i kliny oraz usunąć nadmiar pianki.
- W przypadku skrzydła wyposażonego w uszczelkę opadającą – dokonać jej regulacji. W przypadku drzwi wyposażonych w progi stałe – przykręcić je do podłogi za pomocą wkrętów i kołków rozporowych.
- Przymocować listwy wykończeniowe. **Uwaga! opaski i ćwierćwałki nie należą do kompletu!**
- W pomieszczeniach narażonych na wilgoć zabezpieczyć silikonem miejsca styku ościeżnicy z podłogą i ścianą.

Montaż sztyldów i klamek:

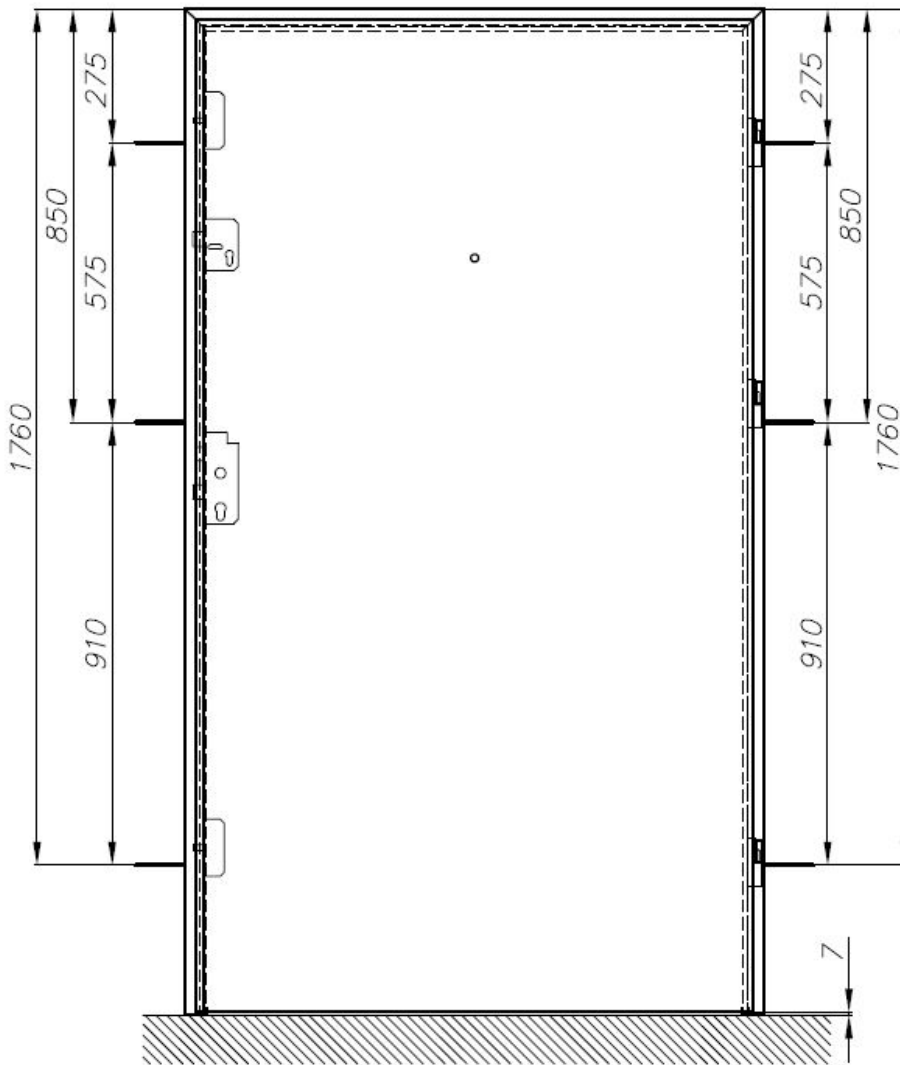
- Montaż sztyldów i klamek należy przeprowadzić ściśle wg. instrukcji montażu producenta.

Regulacja uszczelki opadającej:

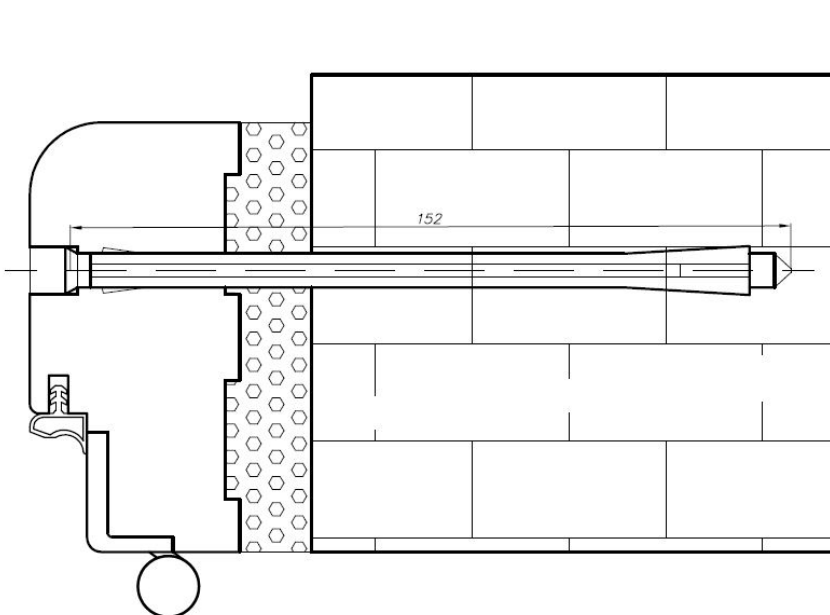
W przypadku gdy po montażu uszczelka opadająca niedostatecznie dolega do podłogi, lub opuszczana jest zbyt nisko, tak że nie ma możliwości swobodnego zamknięcia skrzydła, należy ją wyregulować wykonując następujące kroki:

- Otworzyć maksymalnie skrzydło.
- Włożyć klucz imbusowy do otworu w uszczelce opadającej [rys. 3] i w zależności czy uszczelkę trzeba podnieść lub opuścić kręcić w prawo lub lewo aż do osiągnięcia właściwej wysokości.
- W pozycji zamkniętej drzwi, uszczelka powinna ściśle dolegać do podłogi.

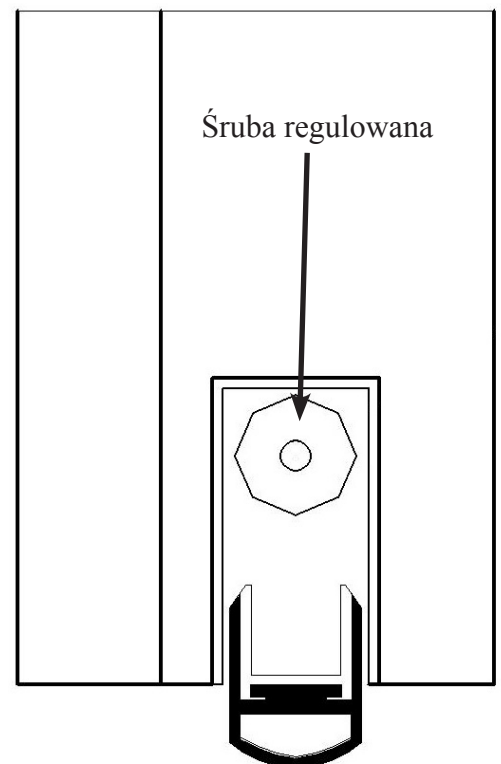
INSTRUKCJA MONTAŻU DRZWI EGIDA NA OŚCIEŻNICACH BLOKOWYCH



[rys. 1]
Lokalizacja kotew montażowych



[rys. 2] Lokalizacja kotew montażowych w profilu ościeżnicy



[rys. 3] Lokalizacja śruby regulacyjnej uszczelki opadającej